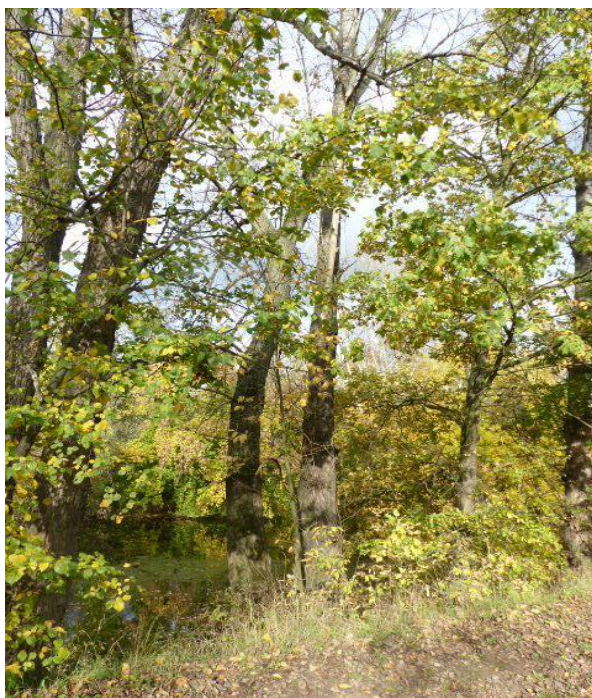


# POVODÍ LABE, státní podnik

## ZÁMĚR SLUŽBY

Akce 733180028 Labe, ř.km 771,30-803,30, kácení a redukce břehových porostů -  
naléhavost 1

**Labe, kácení 16 ks stromů v havarijním stavu v k.ú.  
Litoměřice**



<b>Zpracoval:</b>	Pavčina Waldhauserová úsekový technik PS Ústí nad Labem dne: 13.11.2018	
<b>Předložil:</b>	Ing. Pavla Hajdinová, vedoucí PS Ústí nad Labem dne:	
<b>Projednal:</b>	Ing. Petr Plessney, PTNŘZ Roudnice nad Labem Dokumentační komise závodu Roudnice n. L. dne:	
<b>Vyhlásil:</b>	Ing. Jan Zajíc ředitel závodu Roudnice nad Labem dne:	

## a) Identifikační údaje o plánované akci

Název akce	: Akce 733180028 Labe, ř.km 771,30-803,30, kácení a redukce břehových porostů - naléhavost 1 <b>Labe, kácení 16 ks stromů v havarijním stavu v k.ú. Litoměřice</b>
Vodní tok (IDVT), ř.km	: Labe, 10100002, ř.km 792,2 – 794,71 levý a pravý břeh
Místo akce (katastrální území)	: Litoměřice
Obec s rozšířenou působností	: Litoměřice
Účel záměru	: Likvidace nebezpečných topolů v havarijním stavu (dle generelu v naléhavosti 1) v úseku ř. km 792,2 – 794,71 na levém a pravém břehu
Číslo DHM (název DHM)	: <b>9051009328</b> – zdrž Lovosice
Identifikátor ISYPO	: 400338385 - zdrž Lovosice
Investor	: Povodí Labe, státní podnik, Víta Nejedlého 951 500 03 Hradec Králové závod Roudnice nad Labem, PS Ústí nad Labem

## b) Odůvodnění účelnosti „veřejné zakázky v souladu s § 156 zákona č. - 134/2016 Sb., o veřejných zakázkách, ve znění pozdějších předpisů a ust. § 2 vyhlášky č. 232/2012 Sb

### 1) Popis potřeb, které mají být splněním veřejné zakázky naplněny

Povodí Labe, státní podnik, PTÚ Roudnice nad Labem, nechalo v roce 2017 zpracovat posudek týkající se břehových porostů řeky Labe v úseku Neratovice – Hřensko.

V rámci daného posudku „Pasportizace stromů a stromových skupin Labe, ř. km 726,60 – 847,43 generel břehových porostů“, který byl zpracován odbornou firmou SAFE TREES, s.r.o., Na Štěpnici 945, 665 01 Rosice u Brna, byly hodnoceny stromy z hlediska jejich fyziologické stáří, zdravotního stavu, vitality, stability a perspektivy. Na základě tohoto posudku bylo v úseku ř. km 792,2 – 794,71 na levém a pravém břehu řeky Labe, určeno k pokácení 16 stromů - 9 ex. topolu kanadského (*Populus x canadensis*), 5 ex. topolu černého ‚italica‘ (*Populus nigra ‚italica‘*) a 2 ex. jasanu ztepilého (*Fraxinus excelsior*) v k. ú. Litoměřice.

Realizací daného záměru budou splněny povinnosti správce vodního toku uložené ust. § 47 odst. 2 písm. b) vodního zákona tzn., udržovat břehové porosty tak, aby se nestaly překážkou plynulého odtoku vody při povodni (zajištění průtočného profilu) za současného splnění povinností vlastníka stromů, zejména z hlediska odpovědnosti za škodu způsobenou věcí, či konáním nebo nekonáním vlastníka stromů podle občanského zákoníku.

#### Popis současného stavu

V současné době se v daném úseku, tj. ř. km 792,2 – 794,71 na levém a pravém břehu řeky Labe, nachází 16 ks stromů v havarijním stavu. S ohledem na jejich velikost a stav je nezbytné, aby kácení bylo provedeno specializovanou firmou.

Dané stromy jsou v terénu označeny černým čtvercovým štítkem v úrovni cca 2 m nad zemí. Označení štítku tvoří šestimístné číslo.

## 2) Popis předmětu veřejné zakázky

Záměrem služby bude odstranění 16 kusů stromů v havarijním stavu.

Daný záměr, tj. pokácení 16 ks stromů, byl ohlášen dle zákona č. 114/1992 Sb., Městskému úřadu Litoměřice, Odboru životního prostředí a jelikož do 15 dnů nedošlo k žádné reakci od úřadu, je možné tyto stromy pokácet v době vegetačního klidu.

### Specifikace stromů určených ke kácení

Číslo štítku	strom	Průměr kmene ve 130 cm (cm)	Výška stromu (m)	pozemek	k. ú.	Ř. km
296688	Jasan ztepilý	66	36	2702	Litoměřice	1,2 ram
296753	Topol černý ,Italica'	138	38	2702	Litoměřice	0,6 ram
296754	Topol černý ,Italica'	86	34	2702	Litoměřice	0,6 ram
296755	Topol černý ,Italica'	107	36	2702	Litoměřice	0,6 ram
296756	Topol černý ,Italica'	117	36	2702	Litoměřice	0,6 ram
296758	Topol černý ,Italica'	98	36	2702	Litoměřice	0,6 ram
296761	Topol kanadský	115	30	2702	Litoměřice	0,6 ram
296762	Topol kanadský	135	38	2702	Litoměřice	0,6 ram
296781	Jasan ztepilý	95	26	2697	Litoměřice	0,25ram
296806	Topol kanadský	63 a 55	33	4708/4	Litoměřice	793,81
297000	Topol kanadský	35	13	4685/1	Litoměřice	794,35
297003	Topol kanadský	68 a 54	18	4685/1	Litoměřice	794,35
297169	Topol kanadský	119	24	4752/23	Litoměřice	793,4
297181	Topol kanadský	126	33	4750/4	Litoměřice	793,4
297185	Topol kanadský	146	28	4752/23	Litoměřice	793,47
297191	Topol kanadský	99	28	4750/4	Litoměřice	793,5

Shora uvedené stromy budou káceny mimo vegetační období.

### 3) Popis vzájemného vztahu předmětu veřejné zakázky a potřeb zadavatele:

Shora uvedené pozemky a zároveň předmětné stromy v havarijním stavu jsou majetkem státu ČR, s nimiž má právo hospodařit Povodí Labe, státní podnik. Realizací daného záměru se zabrání škodám na zdraví (životu) a majetku nejen Povodí Labe, státní podnik, ale i veřejnosti, a to vzhledem ke skutečnosti, že dané místo je velmi rybářsky a rekreačně atraktivní.

### 4) Předpokládaný termín splnění veřejné zakázky

Do 31.1.2019.

### 5) Další informace odůvodňující účelnost veřejné zakázky

Účelnost odstranění nebezpečných stromů se projeví na bezpečnosti osob a majetku.

Při nerealizaci veřejné zakázky může dojít ke vzniku následných možných finančních nákladů na kompenzaci vzniklých škod způsobených pádem stromů, či jeho částí.

### **c) Propočet nákladů na realizaci s uvedením způsobu stanovení těchto nákladů**

Předpokládaná cena byla stanovena dle Generelu:

strom č. 296688 – 39.000,-

strom č. 296753 – 18.000,-

strom č. 296754 – 14.500,-

strom č. 296755 – 18.000,-

strom č. 296756 – 18.000,-

strom č. 296758 – 26.500,-

strom č. 296761 – 28.400,-

strom č. 296762 – 28.400,-

strom č. 296781 – 16.800,-

strom č. 296806 – 8.280,-

strom č. 297000 – 2.070,-

strom č. 297003 – 12.300,-

strom č. 297169 – 18.000,-

strom č. 297181 – 28.400,-

strom č. 297185 – 28.400,-

strom č. 297191 – 26.500,-

likvidace dřevní hmoty na skládku, úklid pracoviště, zajištění pracoviště – 50.000,-

**cena celkem – 381.550,- bez DPH**

Práce budou hrazeny z akce číslo 733180028 Labe, ř.km 771,30-803,30, kácení a redukce BP - naléhavost 1.

**d) Požadavky na celkové urbanistické a architektonické řešení stavby a požadavky na stavebně technické řešení stavby, na tepelně technické vlastnosti stavebních konstrukcí, odolnost a zabezpečení z hlediska požární a civilní ochrany, souhrnné požadavky na plochy a prostory, apod.**

Navrhovaná stavba se netýká urbanistického ani architektonického řešení staveb jako takových. Posuzování tepelně technických vlastností stavebních konstrukcí, jejich odolnosti a zabezpečení z hlediska požární a civilní ochrany se jeví vzhledem k jejímu charakteru jako zbytečné.

**e) Územně technické podmínky pro přípravu území, včetně napojení na rozvodné a komunikační sítě a kanalizaci, rozsah a způsob zabezpečení přeložek sítí, napojení na dopravní infrastrukturu, vliv stavby, provozu nebo výroby na životní prostředí, zábor zemědělského a lesního půdního fondu, apod.**

Práce budou probíhat na pozemcích ve vlastnictví ČR s právem hospodaření pro Povodí Labe, státní podnik. Vzhledem k tomu, že práce budou probíhat u vodního toku, bude veškeré zařízení pracoviště zajištěno tak, aby nedošlo k znečištění vody v řece ropnými produkty a jinými škodlivými látkami.

**f) Majetkoprávní vztahy doložené snímkem pozemkové mapy a výpisem z katastru nemovitostí**

Záměr bude prováděn na p. p. č. 2702, 2697, 4708/4, 4685/1, 4750/4 a 4752/23 v k. ú. Litoměřice, které jsou majetkem státu ČR s právem hospodařit Povodí Labe, státní podnik. Zhotovitel je povinen užívat staveniště a prostory pro akci a deponie materiálu tak, aby nevznikly žádné škody na sousedních pozemcích.

**g) Požadavky na zabezpečení budoucího provozu (užívání) stavby energiemi, vodou, pracovníky, apod. a předpokládanou výši finančních potřeb jak provozu, tak i reprodukce pořízeného majetku a zdroje jejich úhrady v roce následujícím po roce uvedení stavby do provozu**

Žádné požadavky na zabezpečení nebudou.

## **h) Doplnující informace**

Zhotovitel této veřejné zakázky je povinen na svůj náklad a odpovědnost označit a zabezpečit místo provádění prací takovým způsobem, aby zabránil vniknutí nepovolaným osobám do prostoru provádění prací tak, aby nedošlo činností zhotovitele k ohrožení života, zdraví či majetku třetích osob (oplocení pracoviště, poučené osoby, dodržení podmínek BOZP apod.). Práce budou prováděné pouze kvalifikovanou osobou v oboru arboristiky. Využitelná dřevní hmota bude prodána, dle ceníku Povodí Labe, státní podnik, jako palivové dřevo, průměrné kvality a dobré dostupnosti za 266,09 Kč + 15% DPH/m<sup>3</sup>. V případě zájmu zhotovitele o využitelnou dřevní hmotu, bude možno dohodnout s objednatelem této akce. Prodej dřevní hmoty bude řešen zvlášť (dle skutečnosti), nebude součástí této služby. Zbylá dřevní hmota bude odvezena na skládku a objednateli budou předány vážní lístky.

Zhotovitel, po provedení akce v požadovaném rozsahu, uvede pozemky do původního stavu a tyto předá protokolárně zpět objednateli.

Realizace akce nebude mít negativní vliv na životní prostředí při dodržování následujících opatření:

- Zhotovitel zajistí ochranu povrchových a podzemních vod před jejich znečištěním dalšími látkami (ropné deriváty, chemikálie, tuky atd.).
- Všechny stroje a mechanismy musí být v řádném technickém stavu, prosté úkapů olejů a pohonných hmot.
- Zhotovitel je povinen během prací zajišťovat pořádek na pracovišti a neznečišťovat veřejná prostranství, nezatěžovat jej nadměrným hlukem a v co největší míře šetřit stávající zeleň.

## **i) Rozdělení stavby na stavební objekty a provozní soubory s určením u každého z nich jednotlivě zda jde o opravu či investici (včetně uvedení DM v relevantních případech)**

Žádné rozdělení stavby není.

## **Seznam příloh:**

- 1) Detailní informace o stromech, včetně situací
- 2) Informace o pozemcích